

# 工業福音團契

The Industrial Evangelistic Fellowship Limited

愛鄰如己



2017-2018年報  
Annual Report





# 目錄

一、簡史・宗旨・使命・事工策略	2
二、顧問・董事及工作小組	3
三、董事會主席獻詞	5
四、總幹事報告	6
五、行政組織圖	8
六、全體同工名錄	9
七、2017 - 2018年度事工報告	11
1. 就業支援及培訓事工	12
2. 戒賭宣教事工	14
3. 鄰舍關懷中心	16
4. 好鄰舍天地	18
5. 元朗惠群天地	20
6. 跨代貧窮關懷事工【東九龍辦事處】	22
7. 關懷貧窮家庭事工【工福學堂】	24
8. 澳門工業福音團契	26
9. 總辦事處	28
八、鳴謝	30
九、辦事處/中心通訊	34
十、捐獻表格	35



# 簡史

工業福音團契（簡稱「工福」）于1973年成立，前身是香港工業學院（今香港理工大學）舊生團契屬下的工業福音部，1976年向政府註冊，屬非牟利的基督教社會服務團體，為香港基督教機構協會、香港社會服務聯會和香港公益金會員，亦為僱員再培訓局認可培訓機構。

工福與勞苦大眾同行逾四十多載，因應勞工遇到的困境，在神引領下，分別於港九及新界設立就業支援及培訓中心、深水埗鄰舍關懷中心、鴨脷洲好鄰舍天地、問題賭徒復康中心、元朗惠群天地和東九龍辦事處，並在澳門設立工福中心。

# 宗旨

本着「福音要傳給貧窮人」的信念，結連教會和信徒，實踐整全宣教使命。效法基督的愛和真誠，藉着服侍和宣講，關懷香港和澳門的基層勞工及其家庭、新移民和合約勞工、問題賭徒和受賭博困擾的家庭，帶領他們歸向基督，建立豐盛的生命。

# 使命

委身基督 走進人群 攜手結網  
關懷貧困 服務社群 傳揚福音

# 事工策略

1. 結合專業服務和信仰元素，向貧困人士傳福音，讓他們經歷有尊嚴、有朋友和有耶穌的生命。
2. 結連教會、機構、商戶、政府部門、信徒和地區團體，在貧困社區中成為燈台，關心服侍有需要的人。
3. 成為橋梁，結連貧窮人和眾教會，鼓勵教會走進社區，關心群眾，引導群眾加入教會，生命得以持續成長。

# 顧問、董事及工作小組

## 顧問

盧龍光牧師 盧家駁牧師 周永新博士 甘偉基博士

## 董事會

### 主席

陳茹九牧師

### 副主席

盧克文先生 (內務)

區紹堅先生 (外務)

### 文書

何燕芳律師

### 財政

馮銀英博士

### 公司秘書

王文翔先生

## 董事

歐醒華牧師 陳玉麟醫生 羅衛坤先生 李信堅牧師 袁國華大律師

### 義務核數師

潘展聰會計師事務所

### 財務及資產小組

馮銀英博士 (召集人) 王文翔先生 羅衛坤先生 盧克文先生 張家倫先生

歐偉民博士 何秉光先生



#### 行政及發展小組

盧克文先生（召集人） 歐醒華牧師 陳茹九牧師 李信堅牧師  
袁國華大律師 歐偉民博士

#### 戒賭宣教事工策進組

陳玉麟醫生（召集人） 區紹堅先生 羅衛坤先生 袁國華大律師  
關瑞文博士 莫陳詠恩博士 歐偉民博士

#### 再培訓課程管理小組

區紹堅先生（召集人） 盧克文先生 王文翔先生 陳豪柱先生  
楊國章先生

#### 藝蜜軒董事（工福代表）

李信堅牧師 李榮健先生 余妙雲女士 何秉光先生



# 董事會主席獻詞

陳茹九牧師

這一年，工福經歷了不容易過的一年，新總幹事上任的磨合，舊工作的維持、新工作的推展，經濟上的吃緊等等……。回望時，深深感受的確經歷神的恩典，了解甚麼是「耶和華以勒」，神是有預備的神，祂知道我們的需要，總是在適當的時刻供應我們所需。

要新的總幹事維持既有的工作已經不易，何況要發展和深化一些工作呢！過往的一年深深體會同工們的付出和對工福的愛護，他們無私和不計較的付出，超過董事會對他們的要求。在此謹代表董事會對同工們的付出和表現致以深切的讚賞！沒有你們的付出，便沒有今天的工福。在工作沒完沒了時，你們仍默默地工作，超過一百分的工作；在工福陷入經濟危機時，你們感同身受，付出禱告和奉獻，讓我們一同經歷一個神蹟。

深願在前面的日子，董事會和同工們更能攜手合作，讓工福更能回應社會的需要和神對我們的召命，成為社會的燈台，讓世人從我們的工作和服侍中看到耶穌基督的榮美，完成福音的使命。



# 總幹事報告

## 《你拿甚麼獻給主？》

歐偉民博士

感謝主！讓工福在困乏中走出了豐盛的一年。重讀過去每月給各位關心者所寫的代禱信，文字坦白地記錄了歲月的艱難，卻又滿載著上帝深刻的恩典。知道事奉的路從來都不好走，但感恩上帝讓工福仍然有路可走，仍然可以回應主愛，在貧窮人中間與他們同行，活出愛鄰如己的使命，成為鄰舍的幫助和祝福。

筆者深信能夠事奉是出於上帝的憐憫和恩賜，這一年所遇見的人和事，總常給我思考「奉獻」的真實意義。奉獻，不難，或多或少，大家都有奉獻的能力；然而，蒙主悅納的奉獻，卻不易，特別對於擁有很多的人來說。

舊約聖經有一段記載亞伯和該隱兩兄弟的歷史（創4:1-17），就是有關「奉獻」的故事。兄弟二人各拿供物獻給神，

可是，神只看中亞伯和他的供物，卻不看中該隱和他的供物。這耳熟能詳的故事對事奉、對奉獻的人來說，至少有兩個非常重要的提醒：第一，上帝並不是偏待亞伯，祂「不看中該隱和他的供物」是有原因的，神親自向該隱解釋說：「你若行得好，豈不蒙悅納？」（創4:7）上帝看重的不是人所獻上的東西而是人本身，就是我們素常的行事為人是否與我們所蒙的恩相稱。這也是保羅在羅馬書的教導：「弟兄們，我以神的慈悲勸你們，將身體獻上當作活祭，是聖潔的，是神所喜悅的，你們如此事奉乃是理所當然的。」（羅馬書12:1）保羅所說的「將身體獻上當作活祭」，並不是指要全職在教會或福音機構的事奉，相信上帝在我們各人身上有不同的召命和時間，他所指的是我們每天的生命見證。第二，上帝看中亞伯和他的供物，是因著亞伯對上帝的信。希伯來書有



清楚的說明：「亞伯因著信獻祭與神，比該隱所獻的更美。」（來11:4）今天，我們都稱耶穌為主，所信靠的又是甚麼呢？我們每天所過的生活，是靠著自己擁有的經驗、知識、學位、職權、人際關係，還是我們口稱為主的耶穌呢？

若主耶穌今天慈聲地問：「你拿甚麼獻給我？」你又會如何回應？

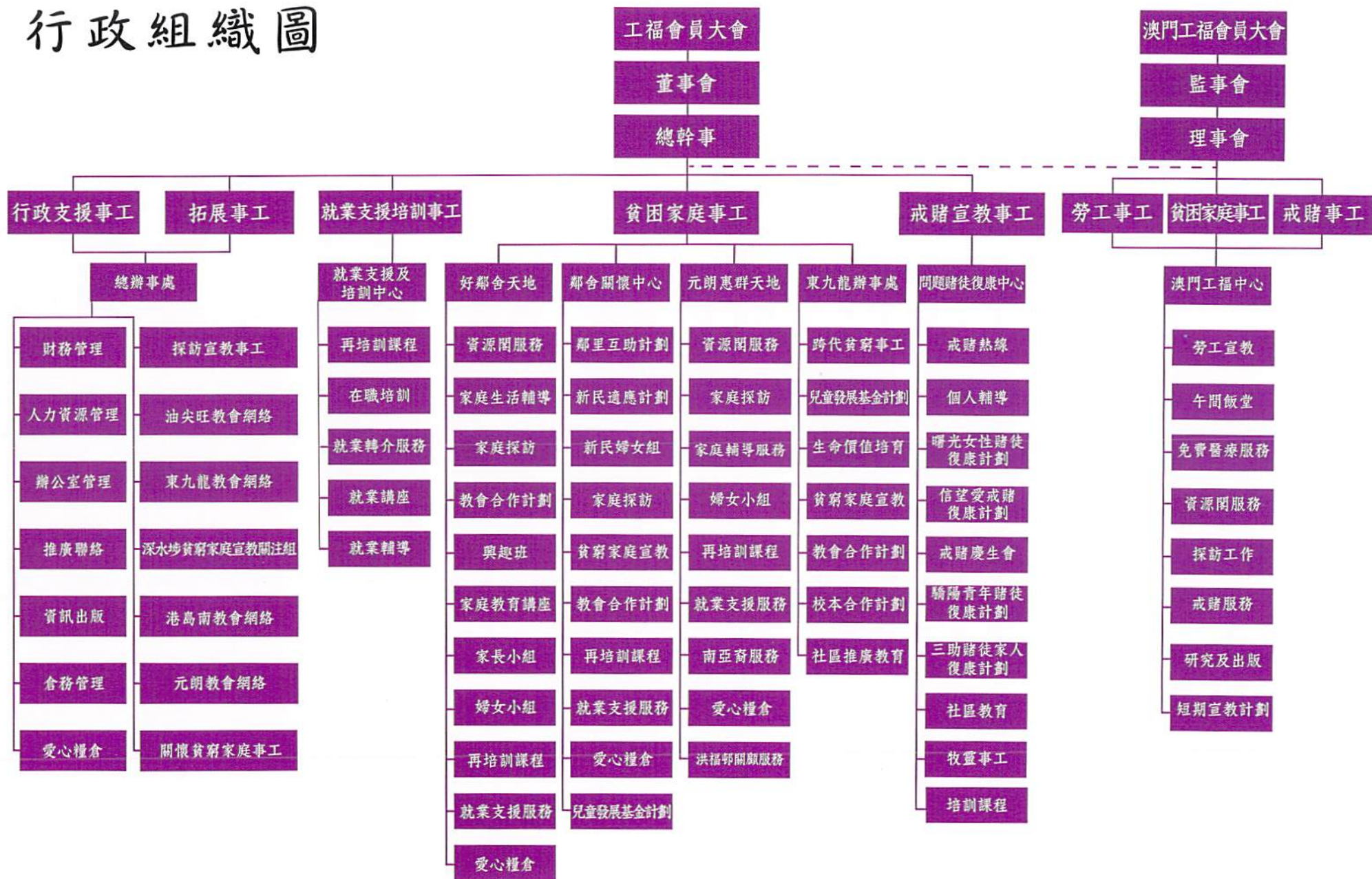
望著祂那雙曾被釘穿透的手、荊棘在頭上刺劃的疤痕、背上的鞭傷、被矛槍扎破的肋旁，我們實在無言以對。在這位為你我流盡寶血的救主耶穌基督面前，我們一切所做的都算不得甚麼！然而，能夠與主同工、與人同行，即使不知道能夠再走多久、再行多遠，只要能夠多走一天，相信工福的同工們都願意忠心地、認真地走前面的每一步。因我們深深知道，今天所

擁有的一切，都是主所賜的。

這本年報，記錄了同工們按著主分給我們各人不同的恩賜和信心，在鄰舍中間的回應和行動，也是我們對天父的奉獻。願我主「悅納、看中」工福每一位同工和每一位同工所獻上的供物，願祂在寶座上得著最大的滿足、享受至高的榮耀！



# 行政組織圖





# 全體同工名錄

總幹事：歐偉民博士

副總幹事：何秉光先生

項目總監：陳豪柱先生

教會網絡及拓展義務總監：葉漢浩教授

## 中央行政及拓展事工

關懷貧窮家庭事工主任：利鳳儀小姐

行政秘書：葉玉嫦女士（兼總幹事秘書）

會計：徐子超先生

會計助理：李瑞芳女士（部份時間）

助理項目幹事：尹淑珍小姐

行政助理：梁小燕小姐

## 就業支援及培訓事工

主任：楊國章先生

就業及培訓幹事：劉靜雯女士

事工助理：吳海澄小姐

辦公室助理：黃卓章先生

## 戒賭宣教事工

問題賭徒復康中心副主任：冼家慧小姐

賭博輔導員：丁麗芬小姐 何力群小姐 陳鎮國牧師 李婉珊女士

宣教士：洪興先生（義務） 洪馬時寶女士（義務）

社會工作人員：吳文春先生（義務）

中心助理：張潔薇女士



## 鄰舍關懷中心

主任：羅佩文小姐

副主任：張進芮小姐

社會工作員：鄭婉婷小姐

中心工作員：楊金妹女士

中心助理：黃執兒小姐

## 好鄰舍天地

副主任：李詠欣小姐

中心工作員：李志雄先生

中心助理：劉少碧女士

## 元朗惠群天地

副主任：陳曼恩女士

中心輔導員：葉志美女士

中心工作員：林素芬小姐 梁玉妙女士 何文俊先生

中心服務員：曾蓮英女士 駱銀開女士

## 東九龍辦事處

中心主任：何倩雯女士

社會工作員：張樂謙先生 阮嘉豪先生 曾燕燕小姐

中心工作員：盧嘉欣小姐

中心助理：曾志群女士

## 澳門工福中心

副主任：李柱建先生

中心幹事：王玲女士





# 2017-2018年度 事工報告





## 簡介

為基層人士提供就業支援及培訓服務是工福其中一項重點工作。隨著社會及經濟環境轉變，工福的就業培訓服務亦作出多元發展，除提供基層就業培訓及就業轉介服務，並為在職基層人士開辦提升工作技能的培訓課程，惠及不同需要的社群。

## 工作匯報

1. 本年度工福開辦的僱員再培訓課程，全年入讀人次，較去年大幅增加35%，培訓時數亦大增（見統計圖表）其中以報讀陪月員基礎證書課程最多。其他如入讀通用技能課程和新技能提升計劃課程人數亦有增長。
2. 就業選配服務是協助就業困難或希望轉業的人士選配合適的工作。本年度僱主登記仍以家務助理為主，其次是陪月員、保安員職位。隨著開辦初級美容師、美甲師等美容行業課程，本年度亦開辦三次美容行業講座，亦有學員受聘加入美容行業。
3. 在開辦全日制就業掛鈎課程期間，會安排至少2-3次午間福音聚會，讓學員有機會接觸福音。合作教會包括基督教宣道會北角堂、鴨脷洲浸信會、元朗靈糧堂等。
4. 本年度開始因應學員的需要，增辦實用性的短期課程，種類包括母嬰護理、中式傳統護理、食品製作、美容、環保產品製作、手工藝、基礎英語等，反應熱烈。
5. 此外，亦為學員舉辦戶外活動，邀請學員及其親友參與，增進學員與中心的聯繫。

## 未來展望

為配合社會對在職培訓的需要，計劃在新年度增辦職業英語課程，並推出全新的花藝設計及保健按摩就業掛鈎課程。短期課程方面，除既定的課程外，會按學員的需要開辦其他短期實務課程。

近年為增進學員的交流，增加學員課堂以外的聚會分享，並包含福音訊息。來年將繼續與多間教會及機構合作，使更多人有機會接受就業培訓服務，進而接觸福音。



## 就業支援及培訓事工



僱員再培訓課程	入讀人次	培訓時數	班數
就業掛鈎課程	121	2,679	70
通用技能課程	174		
新技能提升計劃課程	794		
總人次	1,089	2,679	70

短期課程	班數	人次
	32	320

就業 選配 服務	性質	人次
	僱主登記空缺	60
	就業服務個案 (包括完成就業掛鈎課程學員 及其他求職者登記)	130
	成功入職個案	95
	成功轉介個案	15

活動	次數	人次
流浮山一日遊	1	55
錦田菠蘿園環保遊	1	50
再培訓班午間福音活動	18	242





## 簡介

工福自2001年開展戒賭宣教事工，設立香港首間專為服務問題賭徒及其家人的中心，服務至今已有16年，服務理念是結合基督教信仰與專業戒賭輔導，透過群體治療、輔導及多元化活動，為賭徒及其家人提供關顧全人生命的治療，重建豐盛人生。

## 工作匯報

回應2016年中心15週年的紀念活動，推出「燃亮生機行動」，並於2017-18年度落實履行，呼籲教會、團體及義工朋友成為同行網絡，支持受賭博困擾的家庭。新增的求助者中亦有戒賭者和賭徒家人。

多年來中心致力以「生命輔導」、「全人治療」及「群體動力」作為服務介入點。年內「生命輔導」方面，除了個人及家庭輔導，亦為不同類別對象提供小組輔導。當中的「信望愛戒賭治療課程」是專為戒賭者而設計的輔導小組，此課程是借助「戒癮十二步」的理念，再套上聖經的原則，是業界一套獨特和本土化的十二步戒賭治療課程。透過信、望、愛三個階段，幫助賭徒達至六方面的重整，我們稱之謂「六重」，包括：價值重整、生活重編、生命重尋、關係重建、真我重覓及愛心重展。

「全人治療」方面，積極推展癒後服務，透過義工服務和各項康樂小組，為已完成信望愛課程的畢業同學提供康復後的跟進，繼續鞏固其身心社靈的健康，幫助組員預防再

賭。在靈性牧養方面，鼓勵各組員積極投入教會生活，中心亦設有查經班和心靈更新聚會幫助賭徒認識信仰。

「群體動力」是治療的重點，逢星期五晚為賭徒及其家人舉行「戒賭慶生會」及「戒賭互助會」，藉著多元化的活動，包括音樂、專題分享、見證及小組分享等，幫助受助者建立互助群體，彼此扶持，同行戒賭路。中心亦致力與學校、教會及各同業交流，聯手教育及抗衡香港熾熱的賭風，透過社區教育，包括舉辦講座、培訓、街展及攤位活動等，幫助青少年認識賭博的禍害，推動大眾及同業關注日趨嚴峻的賭博問題。

## 未來展望

四年一度的世界盃於2018年舉行，亦是許多市民尤其年青人失足於賭波陷阱的時候，預防教育工作會是事工的重點，希望透過多元的活動，幫助他們認識賭博的禍害，提升防範意識及技巧。

為青成年（35歲以下）男性戒賭者而設的「驕陽互助小組」和為女性戒賭者而設的「曙光互助小組」也會加強服務，提升小組的凝聚力。

對戒賭康復義工的培訓亦是事工重點，透過培訓裝備有心關顧賭博群體的過來人，讓戒賭康復者成為新組員的同行者，彼此透過助人自助，堅定建立無賭的健康新生活，並在中心建立守望相助的治療群體。



## 戒賭宣教事工



熱線服務(一)	類別	來電數目
	賭徒	87
	家人	113
	其他	42
	總數	242

熱線服務(二)	服務內容	來電數目
	輔導	151
	查詢	25
	其他	71
	總數	247

類別	新增個案數目
戒賭者	118
家人	178
總數	296

個別輔導	類別	面談節數
	戒賭者	532
	家人	394
	總數	926



輔導小組	組別名稱	類別	小組次數	人次
	信望愛戒賭復康課程	戒賭者	187	1,412
	三助賭徒家人復康計劃	家人	21	452
	喜樂坊	兒童及少年	42	80
	驕陽小組	35歲以下 男性戒賭者	4	12
	曙光小組	女性戒賭者	12	85
	畢業同學會	戒賭康復者	9	148
	夫婦成長小組	戒賭及配偶	2	18
	總數			277

互助小組	類別	次數	人次
	戒賭者	48	2,449
	家人	48	1,640
	總數	96	4,089

牧靈事工	類別	次數	人次
	查經班	42	606
	心靈更新聚會	5	20
	佈道會	1	80
	總數	48	706

協康服務	類別	項目總數/名稱	次數	人次
	忠心委員會	職員會	1	5
	服侍組	6	269	1,353
	興趣組	7	107	899
	新邁步活動	中心活動巡禮	1	46
	15週年後續活動	燃亮生機晚會	1	50
	戶外活動	2	2	130
	總數			381

社區教育及培訓服務	活動	次數	人次
	71街展	1	1,400
	嘉年華會	2	500
	專業培訓/講座	19	620
	機構探訪	9	56
	總數	31	2,576



## 簡介

本中心乃工福與中華基督教會基磐堂合作建立，以關心西九龍區的基層家庭為主，因應區內由國內移居香港的基層新移民特別多，近年亦推動關顧新移民社群的多元服務。

## 工作匯報

中心繼續作為「深水埗貧窮家庭宣教關注組」（深關組）的聯絡及秘書處，推動節期探訪、小社區街坊服侍日及嘉年華會，超過60間教會、機構及團體參與，動員教會弟兄姊妹向深水埗區夾縫家庭展現基督的愛，並透過跟進活動去關懷所接觸的家庭，建立信任及長久的關係。本年度更舉辦地區社宣學堂，為堂會有心作探訪關懷及服侍青少年的弟兄姊妹提供培訓，彼此交流支持及學習服侍，共同為社區服侍努力。第五屆兒童發展基金區本計劃、第二及第三屆校本計劃與區內堂會合作，秉承機構服侍青少年的異象。新年度繼續一人一鄰舍「社宣學堂」的訓練，為堂會有心作探訪關懷的弟兄姊妹提供培訓，彼此交流支持及學習服侍，共同為社區服侍努力。

地區聯繫方面，獲攜手扶弱基金資助推行「栽種愛+正能量」計劃，以弱勢家庭為主要的服務對象，包括新來港家庭、低收入的家庭及單親家庭，透過計劃強化家庭的抗逆力，同時亦會支援家庭的困難，以加強家庭的正面思想。同時亦與區內的團體協作，動用區內人士關愛社群。並在區內推行蘋果日報慈善基金資助的「一深一意」計劃，了解各家庭的住屋需要，藉家訪行動送上禮物包和清潔用品，表達關懷，並在家居用品方面提供資助。本中心繼續授權成為「社會福利署青少年發展資助計劃」的現金批款單位，年內受惠學童約26個。

班組及支援工作方面，中心繼續發展「就業培訓課程」、「探訪組」、「義務剪髮隊」、「短期食物支援」（包括：愛心糧倉及眾膳坊計劃）。同時亦有專為新來港朋友而設的廣東話班，服侍區內有需要的朋友。

## 未來工作展望

1. 延續上年度「深水埗貧窮家庭宣教關注組」（深關組）聯絡及秘書處的功能。舉辦社宣學堂，提供培訓裝備及推動更多堂會參與社關服侍。
2. 參與由深水埗區議會贊助的長沙灣私樓區工作小組，與區內非牟利機構合作動員義工關懷長沙灣私樓區的家庭。
3. 與合作教會中華基督教會基磐堂慶祝教會立堂十六周年。
4. 舉辦兒童發展基金計劃地區及校本計劃，服侍基層的兒童及青少年。
5. 深化支援各服務對象，以探訪及關顧其衣、食、住、行及身心社靈的需要。





性質	服務項目總數	活動次數	人次
攜手扶弱基金 「栽種愛+正能量」計劃	7	49	2,030
蘋果日報慈善基金 「一深一意」	3	3	12
再培訓課程	1	18	158
兒童發展基金 第三屆校本 (銘賢書院)	受導者訓練活動	10	253
	生活師傅培訓及活動	7	102
	家長訓練活動	7	115
	年度分享會	1	132
	生活師傅與受導者接觸	1,545	59對
義工服務	6	24	287義工 服務432人次
家庭及婦女活動	2	27	106
與教會/機構網絡事工	中華基督教會基磐堂 - 福音聚會	2次	300人次
	社關計劃	6	147義工 175次探訪54戶
	深水埗貧窮家庭宣教關注組 (3項目, 40堂會20機構)	8	1,560人服侍 1,425人次
社區參與	政府部門轄下小組委員共六個		
	香港城市大學社工實習場地		





## 簡介

為關顧港島南區的貧窮家庭及基層勞苦社群，自2006年起，與鴨脷洲浸信會合作建立「好鄰舍天地」。蒙天父帶領，建立忠心隊工，除與鴨脷洲浸信會緊密合作，也得到區內眾教會積極回應，並肩推動福音事工。

## 工作匯報

年內透過開辦不同的小組及課程，接觸坊眾，進入社區，並為有需要的坊眾提供短期食物援助及基本生活物資支援，提供生活趣味及多方的支援，成為他們的同行者。

世界傳道會/那打素基金資助的「社區活力新姿彩」計劃，以培育婦女們建立環保生活的意識，珍惜地球資源。年初，在計劃完結後繼續維持小組聚會，持續研發及改良不同的環保產品，回饋社會。本年度10月起，由他們自行運作的小組誕生，數位核心成員及同工共同計劃及安排活動，藉著分享、共同持續學習等為目標運作，參加的基督徒婦女也積極融入，關顧小組成員。數年間，小組成員建立了深厚情誼，在生活中互相扶持，互相分享。

10月，世界傳道會/那打素基金資助開展新計劃「與您家同行」，透過興趣小組及家長小組，連繫區內的教會和家庭，提供適切的培訓，安排實踐的空間，推動教會與家庭建立具體的友誼，分享主愛，並引導家庭發揮潛能，建立能力感，共建守望相助互愛的社區網絡。

暑期繼續與鴨脷洲浸信會舉辦為期四星期的「盛夏Wonder Feet 2017」活動，服侍區內基層家庭的28位小朋友。以全日制託管形式，透過新鮮的體驗活動，讓小朋友充實且快樂地享受暑期生活。教會的青少年及會友承擔義工角色，教導及帶領活動，彼此建立情誼，實踐以生命影響生命。暑假後，教會仍持續跟進參加者及家長，邀請參加聚會及活動。

此外，積極參與南區教會網絡活動，在端午、中秋節期間，發動眾教會向區內貧窮家庭和長者進行探訪，並協力籌辦南區聯合事工、基督教節慶，關心服侍區內弱勢群體。

## 未來展望

1. 與南區教會網絡攜手結網，並繼續與鴨脷洲浸信會建立緊密的合作伙伴關係，在人力及資源上互相效力，服侍社區，傳揚福音；
2. 推行由世界傳道會/那打素基金資助的「與您家同行」計劃；
3. 支持及與「新姿」婦女小組同行，研發及改良不同的環保產品；
4. 與鴨脷洲浸信會合辦兒童暑期活動，除了為兒童提供有益身心的活動，更讓他們的家庭認識教會和認識神；教會的青少年也可以此，學習服侍區內弱勢家庭；
5. 繼續舉辦再培訓課程及其他多元化活動，探索適切失業或基層社群的支援服務。



好鄰舍天地



項目名稱	項目	次數	人次
家庭服務 及 福音工作	興趣班及講座	20	340
	盛夏 Wonder feet 2017	21	1,196
	家庭活動	1	34
	節期探訪	2	堂會: 15 戶數: 208 義工: 300
	午間小聚	8	256
小組工作	培訓同學會	5	75
	「新姿」小組(2017/10 月開始)	22	362
僱員再培訓計劃	僱員再培訓課程	28 班	4,364
基金工作	社區活力新姿彩 (2017/9 月完結)	18	243
	與您家同行(2017/10 月開始)	7	145
就業配對服務	僱主登記	(全年)	9
	求職者登記	(全年)	32
同行支援服務	基本生活物資支援	8	25
教會網絡	南區基督教節慶嘉年華會	1	500
出版	中心通訊	4 期	3,800 份





## 簡介

元朗惠群天地是工業福音團契與新界神召會合作建立的中心事工，以基督教誨為宗旨，聯繫區內教會，關顧元朗及天水圍社區的弱勢社群和貧窮人士，提供適切的支援和幫助，傳揚福音，分享基督的愛，關顧他們心靈上的需要，為社區帶來祝福。

## 工作匯報

因應洪水橋洪福邨及元朗新屋邨落成，中心開辦不同的婦女興趣班、兒童及青少年活動、再培訓課程等，以滿足社區居民的需要。

中心透過不同的興趣小組接觸婦女，如烹飪班、手工藝班、非洲鼓班、耕種班、書法班等，提升她們的自信心，擴闊社交圈子，協助她們融入社區。青少年服務上，定期舉行結他班、跆拳道、籃球訓練、歷奇及露營訓練等，幫助他們發揮潛能，重視品格及團隊精神的培育；透過多元的再培訓課程，如化妝班、美容班、陪月班等，為失業人士提供職前培訓。

定期為基層家庭舉辦親子社區導賞遊、康樂營、嘉年華會、燒烤樂和競技比賽等，促進親子互動，提升家庭和諧。此外，中心的「以利沙義工隊」為區內長者及有需要人士提供免費家居服務，參與節期探訪及社區嘉年華會，關心區內的基層家庭。

中心亦與教會合作，關顧社區內貧窮家庭。如與新界神召會屏山堂合辦長者旅行及探訪活動、基督教香港潮人生命堂合辦中秋福音活動及佈道會、中華基督教禮賢會元朗堂及基督教元朗靈糧堂合辦社區探訪活動等。並定期舉辦福音午餐會、信仰小組、福音見證及暑期聖經班等，傳揚福音。



年內中心亦與商戶合作舉辦活動。如與樹記海鮮有限公司合辦親子競技音樂同樂日、Jseekers合辦繪出夢想工作坊，讓不少家庭透過活動建立開心、和諧的家庭。

南亞裔事工方面，繼續關心尼泊爾青少年及其家庭。成立尼泊爾青少年足球隊，透過參加比賽及義工服務，提升他們融入華人社區。

## 未來展望

1. 繼續與區內不同教會和機構合作，互相配搭，推動更多福音事工，傳揚福音。
2. 積極推動中心「以利沙義工隊服務」，讓義工隊繼續發揮助人自助精神。
3. 繼續推行由那打素基金資助「有愛陽光下」共融計劃，全面和多向地發展婦女、家庭及青少年事工服務。
4. 繼續開辦多類型的再培訓課程，為更多基層及失業人士提供培訓、就業選配服務。





性質		項目 總數	合辦	次數	人次
青少年、婦女及家庭事工		18		46	1,450
再培訓課程		-		23班	3,867
基金 計 劃	攜手扶弱基金	5		13	1,333
	那打素基金	13		110	989
	同行基金	11		24	387
	蘋果基金	2		90	925
南亞裔事工		1		1	12
「以利沙」義工服務		3		3	103
福 音 工 作	節期探訪			2	603戶
	婦女福音午餐會			1	43
	福音午餐會			3	80
	愛自己愛家人 中秋福音晚會			1	89
	中秋節福音嘉年華會		基督教香港潮人生命堂	1	179
	外出佈道會			1	33
	長者冬至福音餐會			1	312
社區拓展宣傳（街站）				13	-
協 辦 伙 伴 網 絡	親親大自然音樂同樂日		樹記海鮮有限公司	1	80
	商戶餐會			1	81
	港島遊及音樂佈道會		基督教香港潮人生命堂	1	50
	親子燒烤活動		基督教香港潮人生命堂	1	45
	繪出夢想工作坊		Jseekers	1	59
	元朗社區嘉年華會		黃偉賢議員辦事處	1	1,200
	社區嘉年華會		元朗靈糧堂、金巴崙長老會耀道堂、 宣道會洪恩堂、新界神召會屏山堂、 基督教樂道元朗堂、洪水橋靈糧堂	1	1,500
	長者茶聚及長者旅行		新界神召會屏山堂	2	300
	節期探訪		新界神召會屏山堂、元朗又新浸信會、 元朗靈糧堂、神召會元朗福音中心、 基督教宣道會宣福堂、信義會元朗生命 堂頌恩中心、中華基督教禮賢會元朗堂	1	350戶



## 簡介

藉著推動兒童發展基金計劃，發展跨代貧窮關懷事工，動員教會的成年信徒，成為參加計劃的兒童及青少年的生命師傅，協助他們訂立人生成長目標和培育正向思維，並藉此關懷他們的家庭，成為他們的同行者。

## 工作匯報

### 十年，是恩典

由2007年開始至今十年，本團以「成長嚮導計劃」作起步，繼而透過參與推行「兒童發展基金計劃」回應跨代貧窮的需要。感謝主！讓我們有機會先後在深水埗區、元朗區、港島區和黃大仙區，接觸貧窮家庭的子女，其後整理地區推行的經驗，與三間學校合作，推行以學校為本的兒童發展基金計劃。這十年間，工福能夠與教會同行，由教會鼓勵弟兄姊妹參與成為生命師傅，教牧同工成為支援導師，以三年時間，與成長於貧困家庭的青少年，建立亦師亦友的關係，切實地實踐「愛鄰如己」，讓他們認識主，得著救恩。這是我們的信念，也是上帝在我們心中的感動及呼召。

### 兒童發展基金計劃：生命有可能

第五屆計劃（深水埗及黃大仙區）230位年青人，與及第二屆校本計劃（粉嶺救恩書院及中聖書院）進入第三年實踐目標期，購買電腦、繪圖板、相機、古箏、口琴、結他，學習日文、韓文、法文、德文、烘焙、游水、跳舞、畫畫、補習……。大家可以想像是多麼精彩的學習經歷，每人可以藉著動用供款，大約有萬多元已可以讓他們把小小的夢想變成現實，也能夠減輕家庭經濟的負擔。

第六屆計劃（黃大仙區）正處於開展期，感謝主！預備來自教會的生命師傅。其中一位生命師傅是須用輪椅代步的姊妹，她特意在「燒烤活動」前一天，先自行乘搭交通工具熟悉路線，為的是在活動當天可以按時到達，與她所關心的青年人首次會面。她身體雖然有限制，但這份愛卻是無限。願主繼續賜福每對生命師傅與年青人的生命，在未來三年的相處中，彼此認識，一起成長。

## 關懷社區

感謝基督教新蒲崗潮人生命堂的接待，為我們提供辦公的地方。這份主裡的情誼，每每細想時，也是充滿感恩！此外，與區內的教會合辦聖誕嘉年華會，福音晚宴，透過不同形式福音聚會，讓更多人認識上帝。

## 未來展望

### 感恩，再前行

感謝每一位現正參與或曾參與兒童發展基金計劃的同工，看見青年人的需要，在有限的資源及空間中，拼湊出一個一個精彩的活動。未來，會延續關顧完成計劃的年青人，藉同學會幹事及核心友師協助，以基督的愛實踐跨代關懷貧窮事工。



跨代貧窮關懷事工  
【東九龍辦事處】



項目	性質	深水埗區		黃大仙區	
		次數	人次	次數	人次
第五屆 區本計劃	受導者訓練活動	24	359	25	337
	生命師傅培訓及活動	7	166	9	200
	家長訓練活動	9	234	10	198
	生命師傅與受導者接觸	2,316	115對	1,998	111對

項目	性質	黃大仙區	
		次數	人次
第六屆 區本計劃	受導者訓練活動	20	502
	生命師傅培訓及活動	16	189
	家長訓練活動	12	213
	生命師傅與受導者接觸	1,712	107對

項目	性質	粉嶺救恩書院		中聖書院	
		次數	人次	次數	人次
第二屆 校本計劃	受導者訓練活動	4	174	5	183
	生命師傅培訓及活動	4	115	1	46
	家長訓練活動	2	68	2	86
	年度分享會	1	72	-	-
	生命師傅與受導者接觸	1,191	48對	1,042	50對





## 簡介

工福學堂旨在建立一個服侍平台，讓不同專業的人士能與基層家庭分享他們的恩賜、才幹、資源和經驗等，並與教會合作，在社區內持續支援基層家庭。

## 工作匯報

過往一年，曾與16間教會和學校合辦家長講座和小組，與基層家長分享培育子女的知識和經驗，關心在育兒路上所面對的壓力和需要，感恩家長們投入學習，反應正面。在過程中，教會弟兄姊妹與家長們一起學習，建立關係和發展關懷基層家庭的社區事工。感謝主！教會有策略地關顧和跟進家長，讓他們認識耶穌，部份家長更決志信主，歸於主的名下。

在服侍的過程中，我們關心家長和孩子所關注的，舉辦主題工作坊「LISTEN聽見——家長音樂晚會」、「機不離手——家長講座」鼓勵家長聆聽孩子的心聲，讓年青人親自分享

成長的心路歷程，家長們用心聆聽和主動發問，彼此的生命都得著激勵。此外，也舉辦「DSE同行加油站」，讓資深義務老師與基層少年分享應試技巧和經驗，與青年人同行人生的第一個公開試。

另外，有見學童自殺的社會問題嚴重，為支持教牧能有效支援和關顧孩子，特別舉辦「見微知『注』教牧講座和工作坊」，超過80位教牧出席，一起學習與有需要的兒童同行，彼此勉勵。

## 未來展望

1. 繼續讓弟兄姊妹以不同形式參與服侍，使更多基層家庭得到支援和關心。
2. 與教會、學校或信徒合作，一起構思、籌備和推行服侍基層家庭的事工。

合作教會/學校	家長講座 (節數)	家長小組 (節數)	主題工作坊 (節數)	參加者出席 (人次)	義務老師
16間	26	54	6	1,960	15人



## 關懷貧窮家庭事工 【工福學堂】







## 簡介

本團於1995年向澳門政府註冊，成立澳門工業福音團契，並在澳門黑沙環填海區設立「澳門工福中心」，向澳門基層勞工及家庭提供適切的關懷服侍，實踐基督的愛和傳揚福音。2004年回應澳門社會的迫切需要，開辦問題賭徒復康服務。

## 工作匯報

隨著澳門工業息微，廠房勞工大減，由國內到澳門工作的合約勞工也多轉至從事配合澳門社會工種轉變而從事服務行業為多。因應澳門社會生活水平上調，基層社群的生活都面對經濟緊絀的境況，為口奔馳而致工時較長的情況影響了生活質素。勞工午間福音飯堂的參加率相較前年下降。然而，同工仍努力與過往參加的勞工維繫，把握工友參加飯堂的時間，推行福音查經及初信栽培，讓他們認識基督教信仰，並持守信、望、愛的精神成為他們生活的取向。年內以小組形式，靈活運用勞工的工餘和假期，配合政府的康娛活動而舉行活動。此外，每週仍維持一次由協同醫務所安排醫生當值的午間免費診症服務，亦為長者提供免費量血壓服務，透過提供服務的時間，傳揚福音。

逢週一晚繼續有成賭慶生和心靈更生聚會，電話熱線亦如常提供戒賭諮詢服務（星期一至五辦公時間）此外，仍為戒賭個人、家庭成員安排聚會，讓他們在受賭博問題困擾的同時，也在身心靈上得到合宜的照顧和支持，也讓家人與戒賭者復和，重建美好家園。這年內繼續向社區推廣防賭的信息，宣傳防賭的重要，派發戒賭熱線服務宣傳卡，推廣宣傳，為有需要人士服務。12月2日在佑漢街市廣場舉行福音嘉年華，與坊眾共慶聖誕，宣揚戒賭和傳福音。

我們繼續接待來自海外教會的短宣隊，讓他們體驗澳門基層社群的生活。「天鴿」風災事件後，同工們亦為受影響的坊眾提供適切的支援和服務，共渡困境。

## 未來展望

期望在未來的年月，澳門工業福音團契繼續努力為基層坊眾提供適切的服務，在生活和防治賭博的問題上造福澳門社區，並推動宣教工作，主動聯絡澳門的基督教教會，彼此配搭，集結力量和資源，關顧澳門基層市民。

## 監事會

監事長：黎偉祥先生

監事：鄭偉楠先生 何燕芳律師

## 理事會

主席：陳茹九牧師

理事：盧錦華女士 羅衛坤先生 歐偉民博士

## 總監

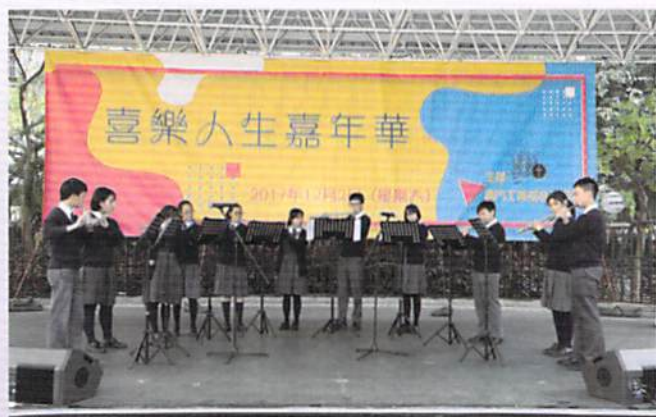
何秉光先生

# 澳門工業福音團契





類別	項目	次數	人次
勞工關顧 事工	午間勞工飯堂服務	50	248
	午間勞工信仰查經小組	50	232
	戶外康體文娛活動	4	35
戒賭宣教 事工	戒賭輔導熱線服務	253	253
	戒賭輔導面談	83	83
	戒賭慶生聚會	50	280
	戒賭心靈更新查經小組	50	136
	賭徒家人支持小組	50	150
	家庭探訪	18	24
	戶外康體文娛復康活動	2	36
社區服務	福音嘉年華	1	1,000
	長者免費量血壓服務	50	150
	免費醫療服務	1	146
	親子教育專題講座	1	15
其他	接待海外短宣隊	10	120
	賣旗活動	1	146





類別	性質			次數	人次 / 戶次 / 本數	
		個人	教會			機構
奉獻	本港	1,283	520	124	-	1,927
	海外	9	11	2	-	22
書籍銷售	工福出版書籍			-	27本	
食物支援	愛心糧倉服務			935	75戶	
教會關係 / 社區活動	節期探訪 (端午、中秋及聖誕)			3	義工692 / 350戶	
	恆常探訪			24	-	
	夾縫體驗行			1	123	
	海洋日			4	600	
	步行籌款			1	153	
	工福主日			30	19	
	福音餐會			2	384	
	愛鄰如己書法比賽			1	-	
	教會網絡聚會			12	-	
	地區網絡聚會			6	-	



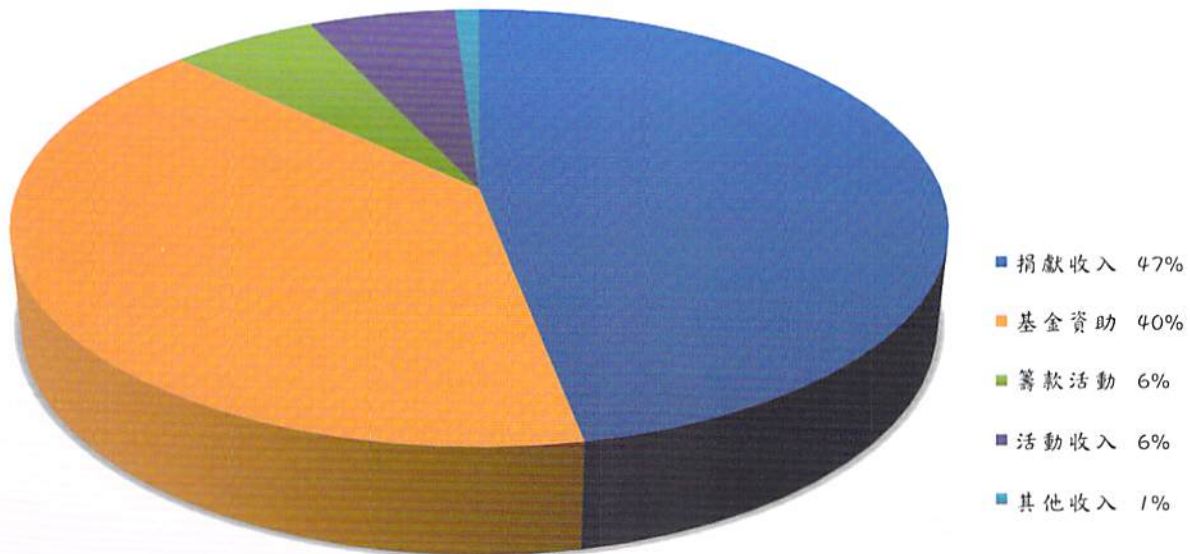
總辦事處



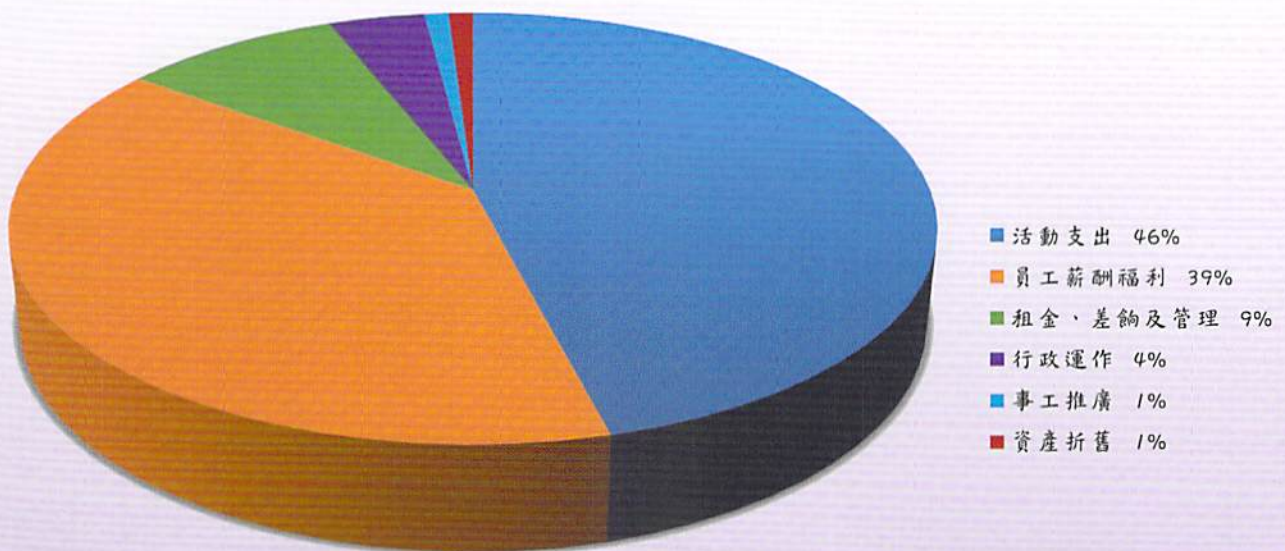


## 2017-2018年度財政分析圖表

收入分析圖（本年度總收入HK\$16,964,321.00）



支出分析圖（本年度總支出HK\$15,685,448.00）





九龍城浸信會  
九龍城福音堂  
九龍倉集團有限公司  
十字架山浸信會  
土瓜灣浸信會  
大角咀浸信會  
大角咀教牧同工網絡  
中文大學崇基神學院  
中國基督教播道會天泉堂  
中國基督教播道會和平堂  
中國基督教播道會活泉堂  
中國基督教播道會恩福堂  
中國基督教播道會啟福堂L2園契  
中國基督教播道會康福堂  
中國基督教播道會望福堂  
中國基督教播道會港福堂  
中國基督教播道會福泉堂  
中國基督教播道會藍田福音堂  
中國基督教播道會顯恩堂  
中華便以利會油麻地堂  
中華便以利會香港仔堂  
中華宣道會友愛堂  
中華宣道會鞍盛堂  
中華基督教會三一堂  
中華基督教會合一堂  
中華基督教會香港閩南堂香港仔堂  
中華基督教會柴灣堂  
中華基督教會基禾堂  
中華基督教會基真堂  
中華基督教會基富堂  
中華基督教會基磐堂  
中華基督教會望覺堂  
中華基督教會深愛堂  
中華基督教會銘賢書院  
中華基督教會閩南三一堂  
中華基督教會鯉魚涌堂  
中華基督教禮賢會中心堂  
西環靈糧堂

中華基督教禮賢會元朗堂  
中華基督教禮賢會香港堂  
中華基督教會香港區會神學牧職部  
中華傳道會紅磡基督教會  
中華聖潔會  
中華聖潔會大埔堂  
中華聖潔會靈風中學  
中華錫安傳道會有限公司  
中華錫安傳道會華基堂  
中聖書院  
五旬節聖潔會九龍堂  
五旬節聖潔會活泉佈道所  
五旬節聖潔會盧亨利紀念堂  
元洲邨浸信會  
元朗又新浸信會  
元朗浸信會  
元朗靈糧堂  
洪水橋靈糧堂  
天約心社會服務  
天堂錄音室  
牛頭角靈光堂  
世界傳道會／那打素基金  
以航假期（香港）有限公司  
北角浸信會  
民政事務局  
永約浸信會  
生態教育及資源中心  
白田浸信會  
沙田浸信會  
同心圓敬拜福音平台有限公司  
尖沙咀潮人生命堂  
尖沙嘴浸信會以倫園契  
竹園浸信會  
竹園神召會頌讚堂  
西區福音堂  
西灣河平安福音堂  
阡陌社區浸信會  
利群浸信會  
宏宗建築有限公司  
宏高海產食品有限公司  
志品集團

鳴謝



快驗保  
 赤柱浸信會  
 兒童發展配對基金  
 屈臣道主恩家聚  
 旺角潮語浸信會  
 旺角靈糧堂  
 東方基督教會恩光堂  
 東方基督教會聖光堂  
 油尖旺區議會  
 油麻地基道堂  
 社會福利署  
 社會福利署深水埗區福利辦事處  
 金巴崙長老會九龍堂  
 金巴崙長老會道顯堂  
 金巴崙長老會耀道堂  
 青少年發展企業聯盟  
 俐通集團  
 信義會香港仔堂  
 宣恩浸信會  
 宣道浸信會  
 建道神學院  
 恒樂玩具精品批發公司  
 查理士團契約翰組  
 查理士團契約磯法組  
 界限街平安福音堂  
 科技大學教職員基督徒團契  
 香柏建築有限公司  
 香港九龍塘基督教中華宣道會上水堂  
 香港九龍塘基督教中華宣道會大坑東堂  
 香港九龍塘基督教中華宣道會屯門興福堂  
 香港公益金  
 香港仔浸信會  
 香港青年協會天瑞青年空間  
 香港宣教會恩佑堂  
 香港宣教會恩基堂  
 香港宣教會恩磐堂  
 香港浸信教會  
 香港真光中學  
 香港基督教會忠信堂  
 香港循理會忠心堂  
 香港華人基督教聯會  
 香港華人基督會基愛堂  
 香港新界獅子會慈善基金有限公司  
 香港聖公會聖十架堂  
 香港路會沙崙堂  
 香港路德會頌恩堂  
 香港懷恩浸信教會  
 香港鐵路有限公司  
 恩典浸信會  
 恩基社區服務有限公司  
 旅行家  
 核心友師團隊  
 海怡浸信教會  
 浸信宣道會明基堂  
 神召會元朗福音中心  
 粉嶺救恩書院  
 般福堂  
 茶果嶺浸信會  
 馬鞍山浸信會  
 啟德平安福音堂  
 基督中心堂  
 基督徒信望愛堂  
 基督教九龍五旬節會  
 基督教中國佈道會九龍迦南堂  
 基督教中國佈道會九龍萬善堂  
 基督教中國佈道會香港迦南堂  
 基督教中國佈道會基福堂  
 基督教中國佈道會深水埗迦南堂  
 基督教中華傳道會(香港)有限公司  
 基督教中華完備救恩會赤柱堂  
 基督教牛頭角潮人生命堂  
 基督教主牽堂  
 基督教以琳堂  
 基督教四方福音會大角咀堂  
 基督教四方福音會彩坪堂  
 基督教多加堂  
 基督教安輔堂  
 基督教尖沙咀潮人生命堂  
 基督教協基會路加堂  
 基督教信義會平安堂  
 基督教宣道會慈雲山堂  
 基督教宣道會元基堂



基督教宣道會牛頭角堂  
 基督教宣道會北角堂  
 基督教宣道會利東堂  
 基督教宣道會希伯崙堂  
 基督教宣道會沙田堂  
 基督教宣道會洪恩堂  
 基督教宣道會忠主堂  
 基督教宣道會宣愛堂  
 基督教宣道會宣福堂  
 基督教宣道會香港仔堂  
 基督教宣道會海怡堂  
 基督教宣道會深水埗堂  
 基督教宣道會恩澳堂  
 基督教宣道會興華堂  
 基督教宣道會黃埔堂  
 基督教宣道會觀塘堂  
 基督教銘恩堂大埔堂  
 基督教迦勒牙科中心  
 基督教香港信義會元朗生命堂  
 頌恩社會服務中心  
 基督教香港信義會永生堂  
 基督教香港信義會長沙灣堂  
 基督教香港信義會活靈堂  
 基督教香港信義會香港仔堂  
 基督教香港信義會真理堂  
 基督教香港信義會深信堂  
 基督教香港信義會鑽石堂  
 基督教香港真道教會  
 基督教香港崇真會西貢堂  
 基督教香港崇真會沙田堂海聯分堂  
 基督教香港崇真會旺角堂  
 基督教香港崇真會救恩堂  
 基督教香港崇真會救恩堂粉嶺分堂  
 基督教香港崇真會救恩堂堅城分堂  
 基督教香港崇真會深水埗堂  
 基督教香港崇真會富善堂  
 基督教香港崇真會黃埔堂  
 基督教香港崇真會新翠堂  
 基督教香港潮人生命堂  
 基督教恩霖堂有限公司  
 基督教恩霖堂長沙灣堂

基督教海面傳道會禮拜堂  
 基督教國際神召會(中文部)  
 基督教基恩會荃灣堂  
 基督教崇真中學  
 基督教傳頌救恩會  
 基督教新蒲崗潮人生命堂  
 基督教會元朗真道堂  
 基督教會忠信堂  
 基督教會恩澤堂  
 基督教會純恩堂  
 基督教會聖徒聚會所喜德堂  
 基督教頌主堂  
 基督教樂道會深水埗堂  
 基督教潮人生命堂  
 基督教潮人基列堂  
 將軍澳基督教錫安堂  
 啟德平安福音堂  
 基督福音堂  
 康山浸信會  
 彩坪浸信會  
 彩虹喜樂福音堂  
 敏興集團有限公司  
 教會關懷貧窮網絡  
 深水埗民政事務處  
 深水埗浸信會  
 深水埗浸信會巴拿巴團  
 深恩浸信會  
 添成獅博(亞洲)有限公司  
 勞工及福利局  
 博恩浸信會  
 循理會恆福(官塘)堂  
 循理會賜恩堂  
 循道衛理聯合教會九龍堂  
 循道衛理聯合教會愛華村堂  
 循道衛理聯合教會禧恩堂  
 循道衛理聯合教會天水圍堂  
 港澳信義會主恩佈道所  
 港澳信義會信恩堂  
 港澳信義會活石堂  
 華南基督教四方福音會  
 順寧道平安福音堂



傳匯環球(控股)集團有限公司  
新界神召會  
新界神召會屏山堂  
新基物業有限公司  
路德會頌恩堂主恩團契  
香港華人基督會恩庭睦鄰中心  
浸信會愛羣社會服務處培殷幼兒學校  
明慧醫療保健  
油尖旺區議會  
新福事工協會  
唐錫記有限公司  
黃偉賢議員辦事處  
道教青松小學  
僱員再培訓局  
監察賭風聯盟  
窩福堂關愛基金有限公司  
領佳印刷公司  
億豐印業  
劉志華律師事務所  
德保建築有限公司  
撒種音樂事工  
樂道會九龍城堂  
樂道會深水埗堂  
樂滿浸信會  
潘仁智紀念基金  
潘展聰會計師行有限公司  
潛力康體管理有限公司  
潛水歷險會  
學基浸信會  
學園傳道會  
親子王國  
樹記海鮮有限公司  
澳門下環浸信會  
澳門協同醫務所  
澳門海星中學  
澳門浸信中學  
澳門德明學校  
興田浸信會  
錫安浸信會  
鴨洲洲浸信會  
廣源邨禧年浸信會

灣仔潮語浸信會  
讚頌之園浸信會  
優質師友網絡  
禮賢會香港差會  
顏奇香葉茶莊有限公司  
藝窰軒有限公司  
駱駝工場有限公司  
耀記咖啡  
鐵人暖心基金  
CDF桐行同學會  
TEEN行者青少年事工  
ASIAN ASSOCIATION FOR ADDICTION  
PROFESSIONALS  
ARTFUL DENTAL LTD.  
BHS INTERNATIONAL LTD.  
CBN HONG KONG LTD.  
CHRISTIAN AID MISSION  
CUMBERLAND PREBYTERIAN CHINESE CHURCH  
MISSION FAITH  
CYKE FUND  
DR JAMES WOO & ASSOCIATES LTD.  
FIRST COLLECTION HOME LTD.  
FRIDAY BIBLE STUDY GROUP  
HARBOUR CITY ESTATES LTD.  
IMMANUEL ENTERPRISE LTD.  
IN-TECH CHARITABLE FUND LTD.  
JSEEKERS  
KWAN WING COMPANY LTD.  
LI TONG (H.K.)TELECOM COMPANY LTD.  
MEDI FAST  
NOWHERE DESIGN LTD.  
PRESSFIELD HOLDINGS LTD.  
QUEBISH LTD.  
SINO FAITH CONSULTANTS LTD.  
SMARK GLOBAL (Holdings) LTD.  
T & S LION BUTTON ( ASIA) CO. LTD.  
TSANG, CHAN & WONG SOLICITORS HK  
WALLOK ENG.CO.LTD  
SINO-PACIFIC LTD.  
TESCO DENTAL(HONG KONG)LTD.



### 總辦事處

香港九龍旺角弼街56號基督教大樓11樓 T: (852) 2798 0180

### 就業支援及培訓中心

香港九龍旺角弼街56號基督教大樓11樓 T: (852) 2798 0180

### 問題賭徒復康中心

香港九龍旺角弼街56號基督教大樓11樓 T: (852) 2798 0180

### 鄰舍關懷中心

香港九龍深水埗營盤街163-173號建安大廈1樓1室 T: (852) 2745 6383

### 好鄰舍天地

香港鴨脷洲新市街30號 T: (852) 2555 8938

### 元朗惠群天地

香港元朗屏山孖峰嶺路16號 T: (852) 2470 1973

### 東九龍辦事處

香港九龍新蒲崗雙喜街9號匯達商業中心10樓 T: (852) 2755 5511

### 澳門工業福音團契

澳門黑沙環黑沙環新街南華新邨第一座地下A舖 T: (853) 2845 3151



# 捐獻表格

## 我樂意用以下行動為貧困社群出一分力！

- 禱告守望 (將定期收到工福通訊，為宣教事工代禱)
- 參與義工行動 (將個別聯絡跟進):  祝福探訪  生命師傅  
 其他參與: \_\_\_\_\_

- 奉獻支持

本人/教會/商戶/團體願意捐助港幣：

- 一次過奉獻  每月奉獻  每月自動轉賬奉獻
- \$5,000  \$3,000  \$1,000  \$500
- 其他: \_\_\_\_\_

支持以下事工 (可選多於一項)：

- 就業支援及培訓事工  問題賭徒復康事工
- 貧窮家庭關顧事工  新來港人士宣教事工
- 澳門宣教事工  資訊及出版事工
- 中央事工 (行政及拓展)  其他: \_\_\_\_\_

## 捐款方法

- 劃線支票 (抬頭請寫：「工業福音團契有限公司」或  
"The Industrial Evangelistic Fellowship Limited")  
銀行名稱: \_\_\_\_\_  
支票號碼: \_\_\_\_\_

- 直接存入本團香港上海匯豐銀行戶口：050-009810-001  
請將存款收據/支票連同本表格一併寄回：香港九龍中央郵箱71520號

(捐款HK\$100或以上，憑捐款收據可向香港政府申請稅務減免。)

網上捐款請登入本機構網頁：[www.hkief.org.hk](http://www.hkief.org.hk)

## 聯絡資料

個人/教會/商戶/團體: \_\_\_\_\_

聯絡電話: \_\_\_\_\_

聯絡地址: \_\_\_\_\_

電郵: \_\_\_\_\_

\* 本表格填妥後請寄回或傳真往工福總辦事處。





**工業福音團契  
2017-2018年度工作報告**

**出版：工業福音團契有限公司  
出版日期：2018年12月  
印刷：領佳印刷公司 (Tel. 2422 5539)**

**版權所有 • 請勿翻印**



## 工業福音團契

The Industrial Evangelistic Fellowship Limited

---

香港九龍旺角弼街56號基督教大樓11樓

11/F., Mongkok Christian Centre, 56 Bute Street, Mongkok, Kowloon, Hong Kong



2798 0180



[www.facebook.com/IEF.limited](http://www.facebook.com/IEF.limited)



[www.hkief.org.hk](http://www.hkief.org.hk)



6393 3952



[info@hkief.org.hk](mailto:info@hkief.org.hk)



HKIEF 工業福音團契